

The Positive Way

WAVESTONE

# RADAR DES *STARTUPS* *DIGITAL WORKPLACE* : BOOSTEZ VOS NEW WAYS OF WORKING !

Les startups françaises du Digital Workplace viennent bousculer le paysage traditionnel du Workplace en proposant des solutions innovantes et complémentaires aux grandes suites collaboratives : il est aujourd'hui essentiel de les intégrer à votre stratégie.

Le monde professionnel ne cesse d'évoluer à un rythme de plus en plus rapide. Nous rentrons aujourd'hui dans une nouvelle ère où les modes de travail modernes, la technologie, l'automatisation et l'intelligence artificielle viennent disrupter nos façons de travailler.

Dans ce contexte en perpétuel mouvement, nous avons la conviction que nous vivons une véritable révolution du travail où il devient vital pour les entreprises de **se réinventer et transformer leurs manières de travailler**. Bon nombre d'entre elles se sont d'ores et déjà lancées dans la course à l'exploration et l'expérimentation d'initiatives *New Ways of Working*, notamment tournées vers **l'amélioration de l'expérience employé**, de plus en plus reconnue comme un levier d'engagement, de rétention des talents et de performance pour l'entreprise : réenchantement des lieux de travail, déploiement de nouveaux outils de collaboration, développement des méthodes de travail agiles, transformation de la culture managériale, etc.

Se nourrissant de ces **enjeux de transformation en profondeur et la recherche d'inspiration en rupture aux traditions**, un vaste écosystème de startups technologiques s'est progressivement constitué pour rentrer aujourd'hui dans un marché du Digital Workplace en pleine ébullition jusqu'alors trusté par les géants du numérique (GAFAM).

Existe-t-il une future « licorne » française du Digital Workplace ? Quelles sont les solutions disruptives et prometteuses à surveiller ? Les géants sont-ils menacés par des challengers ?... C'est à ces questions que **cette première édition du « radar des startups Digital Workplace »** ambitionne de répondre à travers une mise en lumière de l'écosystème startups à date complétée de notre analyse approfondie.

## AUTEURS



JULIEN LINOTTE  
[julien.linotte@wavestone.com](mailto:julien.linotte@wavestone.com)

REMI TANIWAKI  
[remi.taniwaki@wavestone.com](mailto:remi.taniwaki@wavestone.com)

Cette publication a été réalisée avec les contributions de Florian CARRIERE et Marine SELY.

## NEW WAYS OF WORKING : UNE TRANSFORMATION COLLECTIVE ET AUDACIEUSE DE L'EXPÉRIENCE EMPLOYÉ DIGITALE POUR REINVENTER L'ENTREPRISE

Les *New Ways of Working* (NWoW) sont l'un des volets majeurs des transformations entraînées par le digital, les besoins et les usages des collaborateurs doivent ainsi être à l'origine de toutes les évolutions engagées : le parcours d'un collaborateur doit être pensé comme une expérience unique et sans couture, démarrant avant même l'arrivée d'un collaborateur, et les solutions doivent s'articuler naturellement autour de ce parcours.

### Le rôle clé des startups pour réussir sa transformation « New Ways of Working »

Pour accompagner cette transformation, les startups du Digital Workplace sont le vecteur idéal, complémentaires aux grandes solutions du marché : elles sont en effet une **source inépuisable de solutions innovantes**, capable d'une agilité dans l'identification des besoins qui manque parfois aux grands fournisseurs, et avec une **obsession permanente pour l'expérience utilisateur exceptionnelle** qui caractérise toutes les startups.

Pour illustrer concrètement l'intérêt d'intégrer ces startups à vos réflexions stratégiques, nous présentons ci-dessous trois enjeux clés de la transformation en cours, en mettant en regard la proposition de valeur d'une startup de notre radar (présenté en détail plus loin).

### Enjeu #1 : remettre l'humain au centre des transformations

Pour transformer en profondeur une organisation, il est essentiel aujourd'hui de s'assurer que ceux qui sont au cœur du réacteur sont consultés, engagés, en mesure de partager leurs retours. Les outils traditionnels montrent rapidement leurs limites, car ils n'ont pas été pensés spécifiquement pour cet usage.



### TOGUNA VISE À REPRODUIRE L'AGILITÉ D'UNE PETITE ÉQUIPE À GRANDE ÉCHELLE

Toguna est une application permettant de sonder en temps réel les collaborateurs sur des sujets concrets, de dialoguer avec eux pour faire émerger un consensus. Sur la base d'une « quête » lancée par le top management les participants au débat peuvent proposer des idées sur l'application et voter pour celles qu'ils soutiennent, dans l'anonymat ou non. L'application identifie automatiquement les idées qui emportent le plus l'adhésion des collaborateurs et fait ainsi apparaître un consensus.

C'est une façon moderne de mettre en contact des populations qui n'interagissent que peu habituellement, et de façon souvent hiérarchisée et formelle. Grâce à Toguna, dirigeants et collaborateurs ont des interactions simplifiées, immédiates, et ces derniers peuvent s'exprimer directement auprès de leur top management.

<https://www.toguna.io/>

### Enjeu #2 : challenger les pratiques historiques pour casser (vraiment) les silos

Le digital est au cœur des NWoW, car c'est un formidable moyen pour challenger les principes en place : l'expérimentation à tous les niveaux devient la norme pour simplifier les pratiques et les processus devenus complexes, souvent très verticaux, et le **corporate hacking** invite ainsi à repenser des pratiques parfois vieillissantes.



### LA STARTUP ANABA SIMPLIFIE LE PARTAGE D'INFORMATIONS ENTRE DIFFÉRENTES ÉQUIPES

Anaba est une solution collaborative de gestion des contacts professionnels, qui permet d'organiser et de partager simplement les contacts au sein de différentes équipes d'une entreprise.

Cet annuaire collaboratif interne permet de casser les silos entre les différents services, tout en donnant une plus grande autonomie aux collaborateurs.

En mettant en commun ces informations, différentes équipes peuvent de manière indépendante, consulter la liste des prestataires et fournisseurs avec lesquels travaillent les autres services, ainsi que leurs retours d'expériences sur ces différents contacts. Ils peuvent ainsi se faire un premier avis de manière autonome avant de contacter les « propriétaires » de ces contacts pour échanger plus en profondeur si besoin.

<https://anaba.fr/>

### Enjeu #3 : utiliser des solutions innovantes pour répondre à des problématiques concrètes

L'évolution continue des besoins des collaborateurs permet l'émergence de nouveaux acteurs, plus petits, plus agiles, détectant les problématiques les plus fortes des entreprises et proposant des solutions différenciantes.

Pour que ces solutions fassent sens, les entreprises doivent s'interroger en priorité sur leurs besoins et leurs problématiques concrètes avant de démarrer les expérimentations.

Par exemple, les collaborateurs s'éman-  
cipent de leurs lieux de travail traditionnels  
et souhaitent travailler avec une plus grande  
flexibilité. Cette volonté génère de nouvelles  
solutions : des équipements toujours plus  
mobiles (laptop, téléphone), des applications  
SaaS/webisées pour simplifier l'accès, des  
approches cross-devices pour tendre vers  
un workplace unifié, l'émergence du *Bring  
Your Own Device (BYOD)* pour s'affranchir  
des contraintes matériels... Toutes ces évolu-  
tions amènent également des réflexions sur  
la notion d'espaces de travail - qui doivent  
être reconsidérés pour s'adapter aux nou-  
veaux besoins.

NEO-NOMADE

### NEO-NOMADE ENCOURAGE LA MOBILITÉ ET FACILITE LA FLEXIBILITÉ

Neo-nomade est une plateforme de ré-  
servation qui permet aux collaborateurs  
de rechercher et réserver un espace de  
travail dans plus de 500 espaces de  
coworking situés en France.

Par la réservation d'un espace de  
travail, pour une heure, une demi-  
journée ou une journée, Neo-  
nomade apporte une flexibilité  
supplémentaire aux collaborateurs no-  
mades, permet de réduire les temps de  
transport, mais amène aussi les colla-  
borateurs à s'ouvrir à de nouveaux éco-  
systèmes (autres entreprises, startups,  
freelances...), tout en découvrant régu-  
lièrement de nouveaux espaces.

<https://www.neo-nomade.com/>

### RADAR DES STARTUPS DIGITAL WORKPLACE : UNE ÉCOUTE ACTIVE DU MARCHÉ DES STARTUPS

Nombreuses et éparses, les startups Digital  
Workplace représentent un véritable vivier  
en plein foisonnement : **Wavestone lance  
son radar des startups Digital Workplace**,  
qui vise à dresser un premier panorama des  
startups françaises du secteur, pour visibili-  
ser un marché en pleine mutation.

#### Lancement de l'initiative

L'initiative part d'un constat simple : le mar-  
ché du Digital Workplace dans les grandes  
entreprises est largement occupé par les  
GAFAM, mais ce marché est régulièrement  
bousculé et remis en cause par des inno-  
vations de rupture : ce fût le cas à l'époque  
par **Slack**, ou encore **Trello** qui ont obligé les  
grands groupes à s'inspirer et à étoffer leurs  
offres standardisées.

**LES ÉCOSYSTÈMES DIGITAL  
WORKPLACE DEVIENNENT DE PLUS  
EN PLUS OUVERTS ET PERMETTENT  
AUX STARTUPS ET AUX GRANDS  
GROUPES DE COEXISTER,  
DE SE PARLER ET DE FAVORISER  
LEURS COMPLÉMENTARITÉS.**

Par ailleurs, les grands acteurs proposent  
des solutions transverses, et cette stratégie  
« *one size fits all* » permet à certaines star-  
tups de compléter cet écosystème mouvant  
quitte à contraindre les ténors du secteur à  
s'adapter, s'intégrer ou faire évoluer leur solu-  
tion : on peut citer Microsoft et **Klaxoon** qui  
ont fait le choix de connecter leurs outils de

collaboration. **Klaxoon**, au moment de cette  
annonce, comptait seulement 200 salariés  
et revendiquait sa présence chez 90% du  
CAC40.

Les écosystèmes fermés et propriétaires  
laissent progressivement la place à des  
politiques d'ouverture, des plateformes  
décloisonnées facilitant l'intégration et  
l'interaction entre différentes solutions,  
pour permettre de tendre vers un écosys-  
tème « sans couture » où startups et grands  
groupes coexistent, se parlent et deviennent  
complémentaires.

#### Le radar des startups Digital Workplace françaises

Pour mieux apprécier et comprendre l'éco-  
système en place, Wavestone initie avec  
cette publication une cartographie des star-  
tups du *Digital Workplace*.



**Veille globale**  
sur tous les acteurs  
Digital Workplace  
en France

**100**  
startups  
identifiées

**9**  
catégories

### NOS OBJECTIFS

- 1 | Mettre en lumière un écosystème particulièrement actif de startups françaises dans le domaine du *Digital Workplace*
- 2 | Proposer un décryptage de cet écosystème pour en souligner ses particularités

### NOS SOURCES



**Evènements**  
(Vivatech, MWC...)



**Incubateurs**  
(Station F, Numa...)



**Annuaire**  
(French Tech,  
Pépites Tech...)

### NOS CRITÈRES



Siège social  
**basé en France**



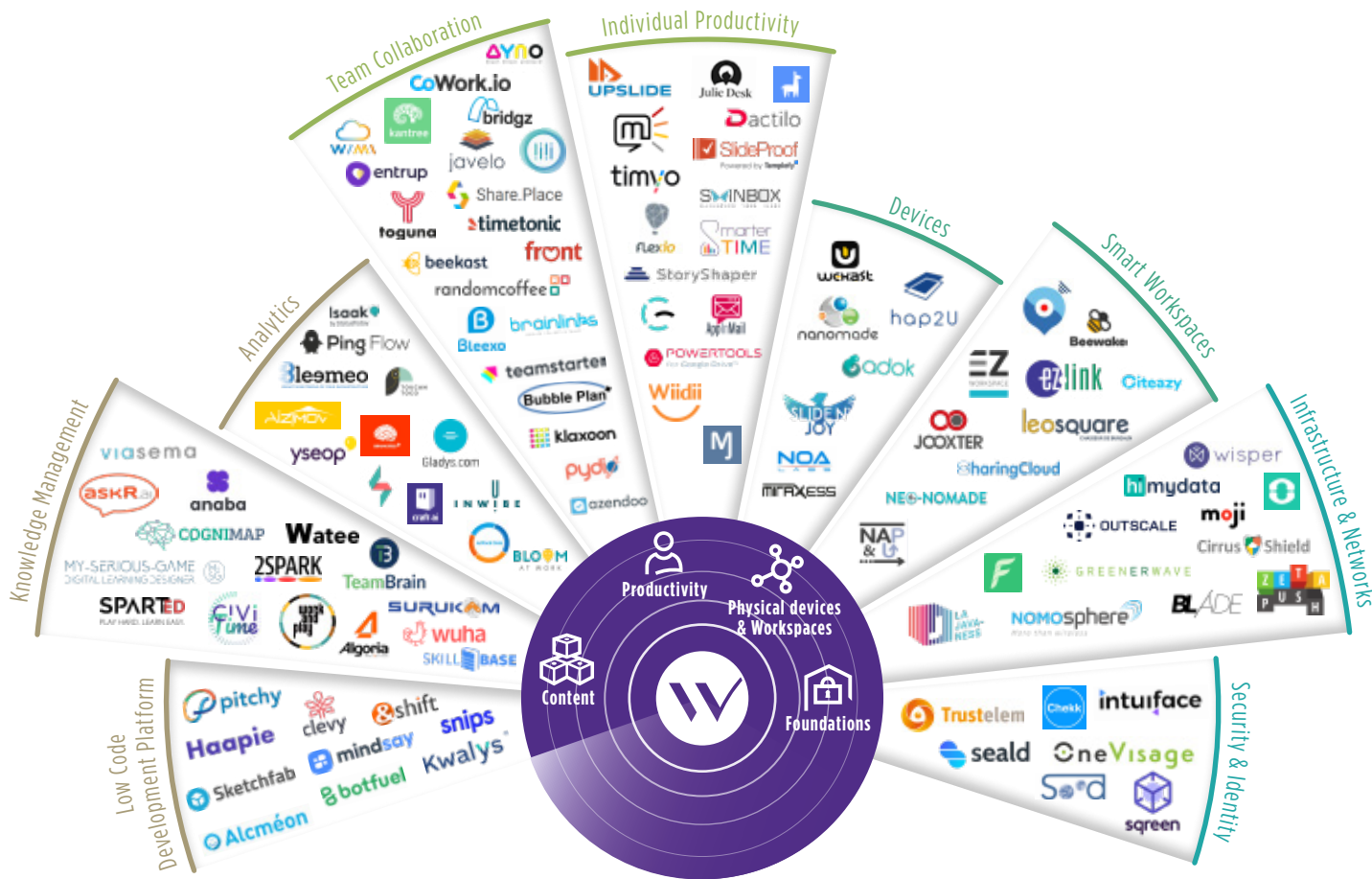
**35 salariés**  
ou moins



**8 ans**  
d'ancienneté  
ou moins



Construit à partir d'une veille active du marché des pépinières et des incubateurs, il vise à **mettre en lumière un écosystème particulièrement actif de startups françaises** dans le domaine du Digital Workplace.



The 2019 French  
**DIGITAL WORKPLACE  
 STARTUPS RADAR**  
 by **WAVESTONE**

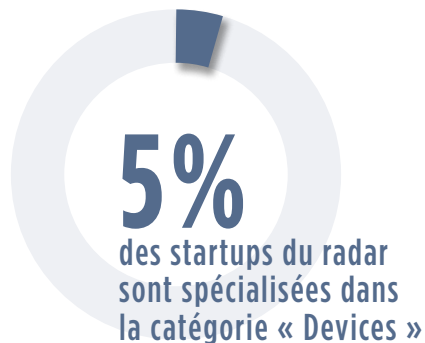
## NOTRE ANALYSE DU 1<sup>ER</sup> RADAR DES STARTUPS DIGITAL WORKPLACE

### Une faible présence sur le marché des *devices* et des infrastructures

Sur notre radar, le nombre de startups montrant de l'intérêt dans la création de *devices* innovants est faible. Les solutions identifiées ont vocation à transformer les usages : par exemple, **Adok** transforme les surfaces en écran tactile quand **Hap2U** transforme les écrans tactiles en surface texturée. **Miraxess**, lauréat des Business France Awards 2019, propose un ordinateur qui exploite la puissance d'un smartphone.

Aucune startup identifiée n'essaye de challenger de manière frontale le marché des *devices* dominés par les grands groupes (PC, smartphones, écrans connectés...). Les barrières à l'entrée sont en effet très fortes et freinent les initiatives : coûts de recherche et développement, coûts de production avant de pouvoir viser des économies d'échelle, etc.

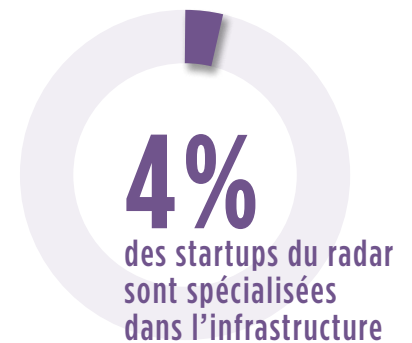
### CATÉGORIE « DEVICES »



Le constat est identique sur le marché des infrastructures (plateformes cloud ou d'intégration, éléments cœurs de systèmes d'informations...) qui ne représentent qu'une part faible du marché.

**Les startups françaises identifiées se concentrent sur des innovations applicatives, délivrant principalement un service à forte valeur ajoutée à destination de l'utilisateur final.**

### CATÉGORIE « INFRASTRUCTURE »



« One size fits all » vs. « Best of breed » : une dynamique forte autour des solutions collaboratives

La catégorie « *Team Collaboration* » est marquée par la forte présence des startups proposant des solutions collaboratives. Les startups proposent des approches différentes pour répondre aux besoins des entreprises : soit des stratégies de suite collaborative complète de type *One size fits all* afin de couvrir un maximum de besoins, soit des solutions spécialisées pour être le plus pertinent possible sur un segment précis.



La stratégie *One size fits all* correspond à une volonté marquée dans les dernières années de décloisonner les entreprises à tous les niveaux, notamment à travers des applications plus ouvertes, qui communiquent entre elles. La vision centrée uniquement sur une seule application s'éloigne pour être plus représentative des besoins projets : liste de tâches, visualisation de timeline, transfert de fichiers, automatisation de tâches et de workflow... tout est centralisé pour profiter de synergies entre les applications, simplifier la vie des collaborateurs, et in fine améliorer leur productivité.

À l'inverse, la stratégie *Best-of-breed* s'appuie sur le développement d'un produit ultra spécialisé pour compléter les propositions généralistes des grands groupes, et se démarquer par des caractéristiques uniques : hébergement des données en France, solution SaaS uniquement, simplicité, modularité...

Ces stratégies différentes qui se démarquent au niveau startups fait écho à la même question que chez les grands groupes (solutions *One fits all* vs. *Best-of-Breed*) et la répartition est équilibrée : 50% des startups proposent des solutions tout-en-un, et 50% des solutions *Best-of-breed*.

**Une émergence des startups spécialisées dans l'intelligence conversationnelle**

**Kwalys, Clevy, Mindsay, Haapie, Botfuel, ...**  
L'émergence de l'intelligence conversationnelle (bots, chatbot, assistant vocaux...) ces dernières années se retrouve totalement dans l'écosystème des startups Digital Workplace.

Les plateformes deviennent plus fonctionnelles, et surtout plus accessibles grâce à des plateformes « low code / no code » qui simplifie la création d'intelligence conversationnelle.

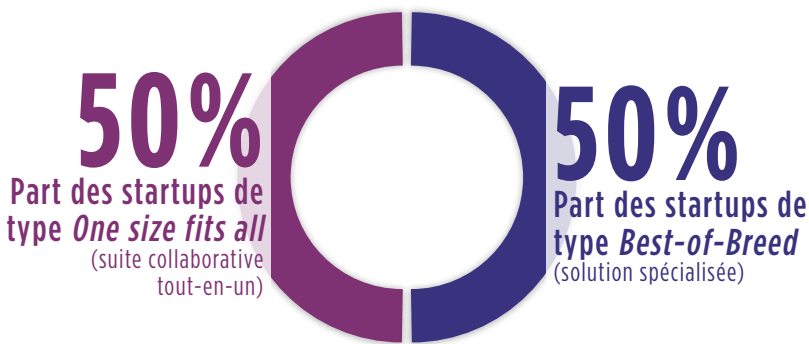
La grande majorité des startups sur cette thématique a été créée il y a moins de 3 ans, et aucune avant 2015. Il semblerait que sur cette thématique, les startups françaises ont généralement suivi la dynamique globale plutôt que l'impulser.

**Une tendance générale à l'accumulation de données qui crée de nouveaux défis**

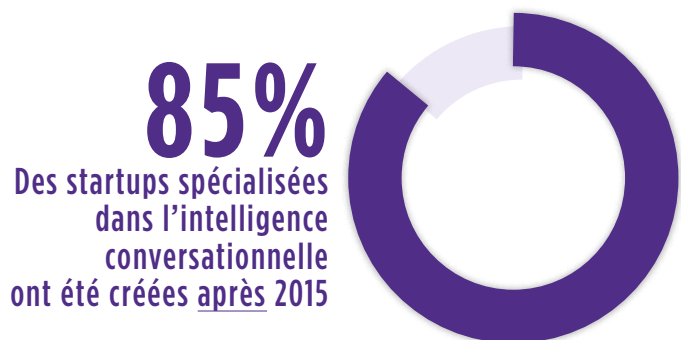
Intelligence conversationnelle, solutions collaboratives, stockage des informations sur différentes plateformes... : les données s'accumulent à différents endroits, et de différentes manières. Avec des volumes de données de plus en plus massifs, l'expérience utilisateur peut paraître complexe voire confuse lorsque certaines informations doivent être recherchées.

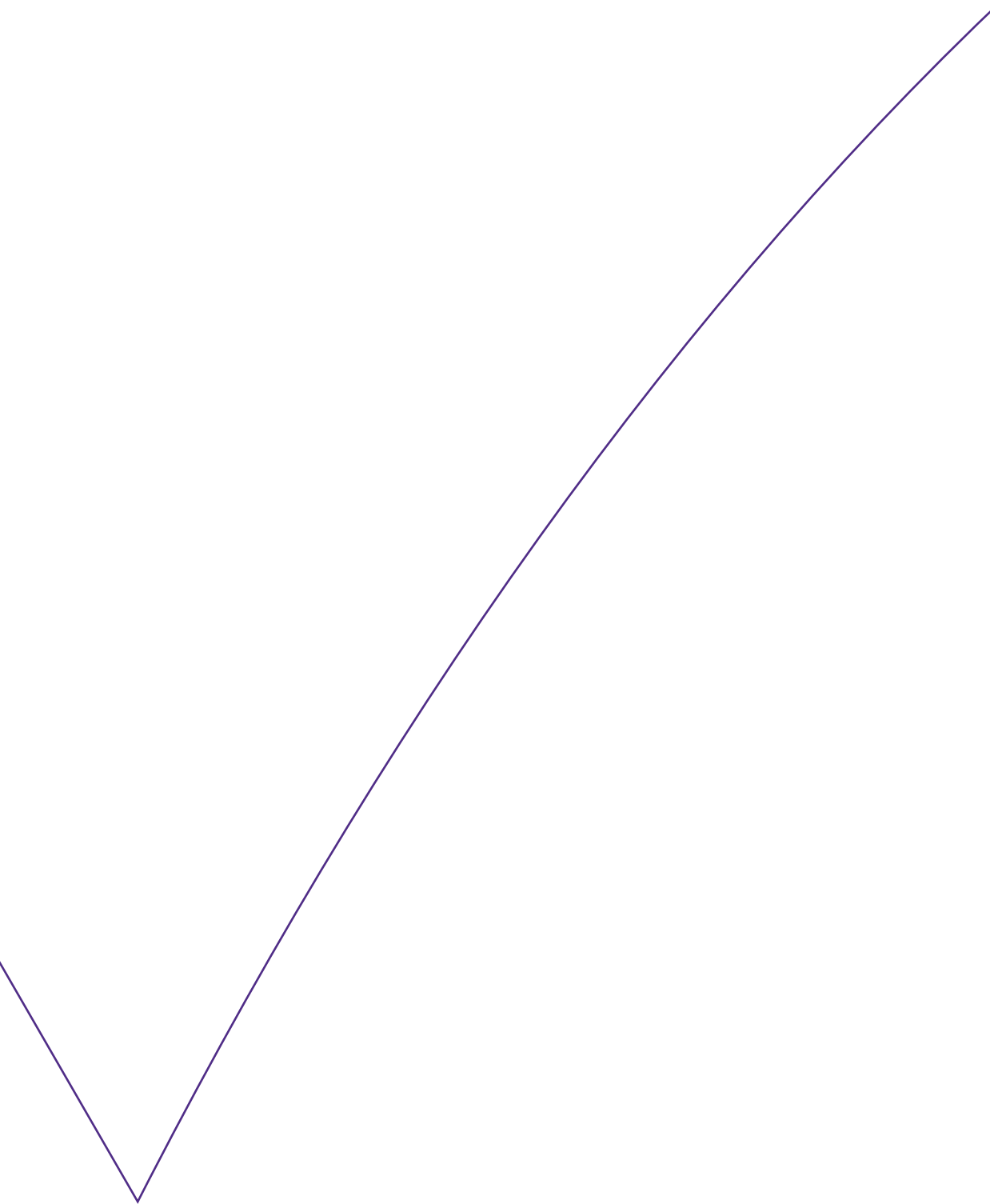
L'un des enjeux de demain est donc la simplification de l'accès à ces données, pour tendre vers un workplace plus unifié, plus simple à utiliser : certaines startups s'intéressent au sujet, comprenant que c'est un irritant majeur pour les entreprises et leurs collaborateurs. À titre d'exemple la startup **Wuha**, vise à connecter les différentes sources d'information d'une entreprise pour une recherche unifiée, optimisée avec de l'intelligence artificielle pour des résultats plus pertinents.

**COLLABORATION EN ÉQUIPE**



**INTELLIGENCE CONVERSATIONNELLE**





---

The Positive Way

**WAVESTONE**

[www.wavestone.com](http://www.wavestone.com)

Dans un monde où savoir se transformer est la clé du succès, Wavestone s'est donné pour mission d'éclairer et guider les grandes entreprises et organisations dans leurs transformations les plus critiques avec l'ambition de les rendre positives pour toutes les parties prenantes. C'est ce que nous appelons « The Positive Way ».

Wavestone rassemble 2 800 collaborateurs dans 8 pays. Il figure parmi les leaders indépendants du conseil en Europe, et constitue le 1<sup>er</sup> cabinet de conseil indépendant en France.

Wavestone est coté sur Euronext à Paris et labellisé Great Place To Work®.