

# BIENVENUE

## Résultats semestriels 2023/24

Wavestone | 5 décembre 2023



# Intervenants



**PASCAL IMBERT**

Président - Directeur général



**PATRICK HIRIGOYEN**

Directeur général délégué



**LAURENT STOUPY**

Directeur financier



# Accompagner les grandes organisations dans leurs transformations les plus critiques

**Pure-player**  
du conseil

532 M€  
en 2022/23



**Europe,  
US, Asie**

~ 4 400 collaborateurs



***Business  
Technology  
Sustainability***





**RÉSULTATS SEMESTRIELS 2023/24**

**ACTIVITÉ ET FAITS MARQUANTS  
DU 1<sup>ER</sup> SEMESTRE 2023/24**



# Croissance de +17% au 1<sup>er</sup> semestre 2023/24

Chiffre d'affaires <i>En M€ - données consolidées non auditées</i>	Exercice 2023/24	Exercice 2022/23	<i>Variation à périmètre <sup>1</sup> et change constants</i>	<i>Variation totale</i>
1 <sup>er</sup> trimestre	143,3	122,0	+11%	+17%
2 <sup>ème</sup> trimestre	133,4	115,1	+14%	+16%
<b>1<sup>er</sup> semestre</b>	<b>276,7</b>	<b>237,1</b>	<b>+12%</b>	<b>+17%</b>

<sup>1</sup> Hors PEN Partnership consolidé depuis le 1<sup>er</sup> août 2022 et Coeus Consulting consolidé depuis le 1<sup>er</sup> octobre 2022

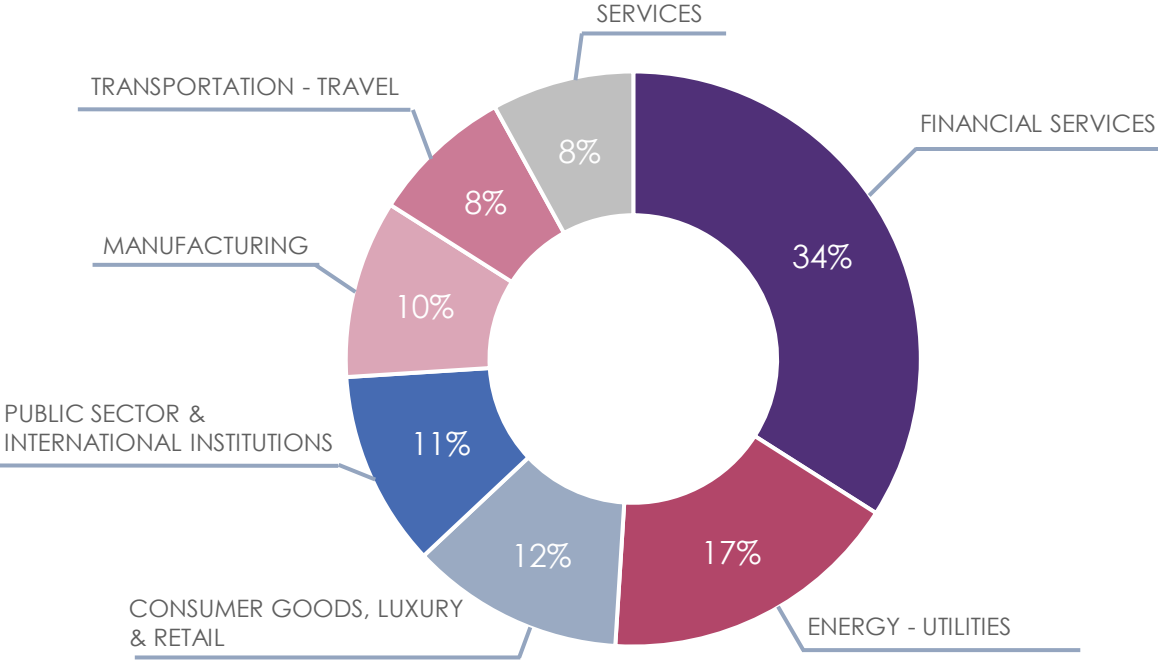
/ 276,7 M€ de chiffre d'affaires au 1<sup>er</sup> semestre 2023/24 : +17%

- › en croissance de +12% à taux de change et périmètre constants (effet jour défavorable de -2,2%)
- › résultat de l'intensification de l'action commerciale et de la croissance embarquée des effectifs au terme de l'exercice 2022/23

# Taux d'activité de 73% au 1<sup>er</sup> semestre 2023/24 et prix de vente en progression de +1,1%

	S1 2023/24 (6 mois)	Exercice 2022/23 (12 mois)	
Taux d'activité	73%	73%	▶ redressement du taux d'activité au 1 <sup>er</sup> semestre après la baisse sensible en fin d'exercice 2022/23 (71% au 4 <sup>ème</sup> trimestre)
Taux journalier moyen	900 €	890 €	▶ prix de vente en progression de +1,1% hausse de +1,3% à taux de change constants (902 €)
Carnet de commande	3,6 mois	4,0 mois	▶ recul du carnet de commande, reflétant le ralentissement traditionnel de la prise de commande pendant l'été, ainsi que la dégradation du contexte de marché

# Répartition du chiffre d'affaires au 30 septembre 2023

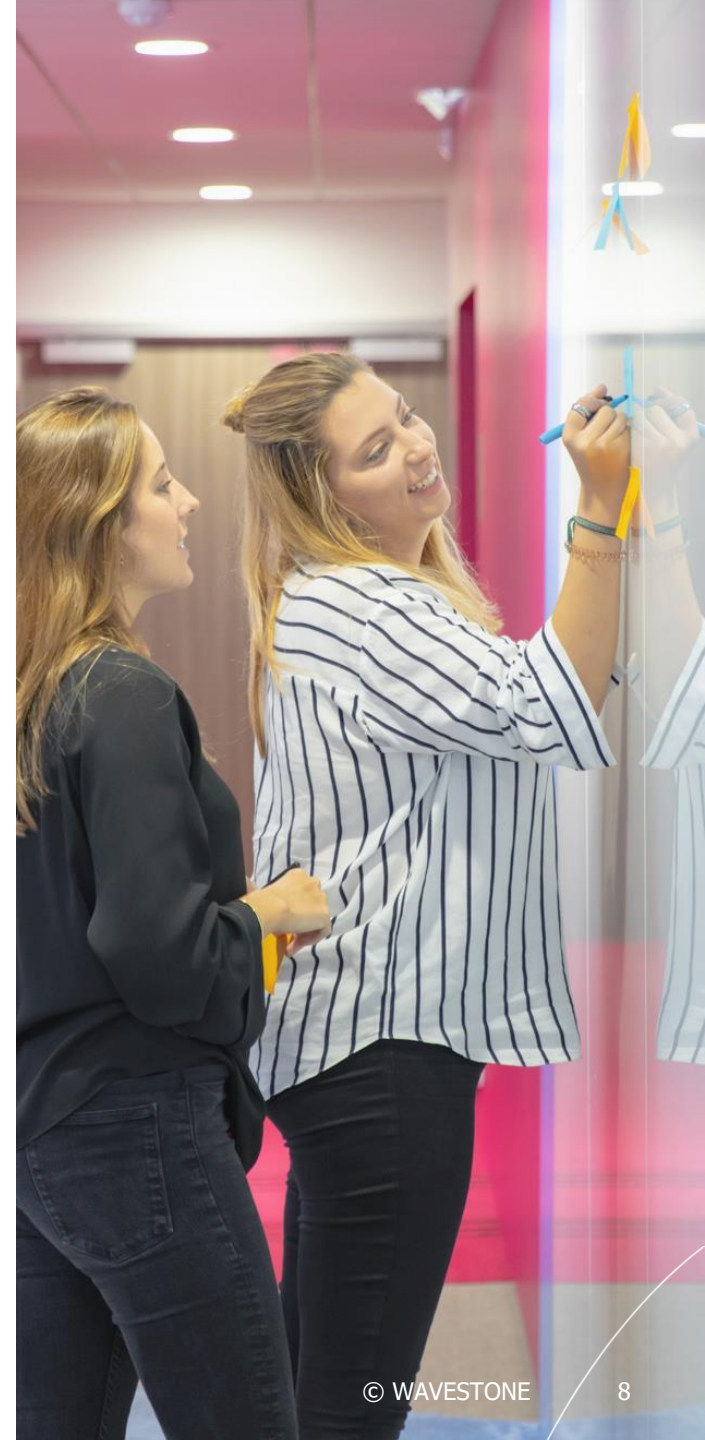


CA S1 2023/24	
FRANCE	77 %
INTERNATIONAL	23 %

TOP 20 CLIENTS S1 2023/24	
EDF	7 %
AXA	5 %
TOTALENERGIES	5 %
CREDIT AGRICOLE	5 %
SNCF	5 %
SOCIETE GENERALE	5 %
BNP PARIBAS	3 %
LA POSTE	3 %
ENGIE	3 %
L'OREAL	2 %
CHANEL	2 %
STELLANTIS	2 %
HERMES	2 %
UGAP	2 %
BPCE	2 %
DANONE	1 %
ALLIANZ	1 %
FINTECH US (confidentiel)	1 %
RENAULT	1 %
SUEZ	1 %

## Stabilisation du taux de turn-over à 14%, rythme de recrutement toujours ralenti

- / Poursuite de la décrue du turn-over, stabilisé à 14% à fin septembre
  - > contre 16% sur l'ensemble de l'exercice précédent (sur 12 mois glissants)
- / Maintien d'un rythme de recrutement ralenti en 2023/24
  - > du fait d'un environnement économique dégradé et du recul du turn-over
- / 4 305 collaborateurs au 30 septembre 2023
  - > contre 4 406 fin mars à l'issue de l'exercice 2022/23
- / Progression des effectifs visée sur l'ensemble de l'exercice 2023/24
  - > malgré la modération des efforts de recrutement





A photograph of a city skyline at sunset, with numerous skyscrapers illuminated against a sky of orange and pink. The city is reflected in the water in the foreground.

**RÉSULTATS SEMESTRIELS 2023/24**  
**RÉSULTATS FINANCIERS**  
**DU 1<sup>ER</sup> SEMESTRE 2023/24**



## Progression de +24% du résultat opérationnel courant, soit 13,3% de rentabilité

Données consolidées (en M€) Examen limité	S1 2023/24 (6 mois)	S1 2022/23 (6 mois)	Variation	2022/23 (12 mois)
<b>Chiffre d'affaires</b>	<b>276,7</b>	<b>237,1</b>	<b>+17%</b>	<b>532,3</b>
Achats consommés	(13,3)	(8,0)		(21,8)
Charges de personnel	(199,4)	(170,9)		(373,3)
Charges externes	(20,9)	(22,7)		(46,6)
Impôts et taxes	(3,4)	(3,1)		(8,0)
Dotations nettes aux amort. et aux prov.	(3,4)	(2,4)		(5,8)
Autres produits et charges courants	0,5	(0,2)		0,2
<b>Résultat opérationnel courant</b>	<b>36,8</b>	<b>29,7</b>	<b>+24%</b>	<b>77,0</b>
<i>Marge opérationnelle courante</i>	<i>13,3%</i>	<i>12,5%</i>		<i>14,5%</i>

impact de la consolidation de  
PEN Partnership et Coeus Consulting

## Marge nette semestrielle de 8,3%

Données consolidées (en M€) Examen limité	S1 2023/24 (6 mois)	S1 2022/23 (6 mois)	Variation	2022/23 (12 mois)
<b>Résultat opérationnel courant</b>	<b>36,8</b>	<b>29,7</b>	+24%	<b>77,0</b>
<i>Marge opérationnelle courante</i>	13,3%	12,5%		14,5%
Amortissement relation clientèle	(0,7)	(0,7)		(1,5)
Autres produits et charges opérationnels	(2,8)	(3,3)		(2,9)
<b>Résultat opérationnel</b>	<b>33,2</b>	<b>25,7</b>	+29%	<b>72,7</b>
Coût de l'endettement financier net	(0,7)	(0,4)		(1,8)
Autres produits et charges financiers	(0,3)	(0,4)		(2,3)
Charge d'impôt	(9,2)	(6,9)		(18,5)
<b>Résultat net part du groupe</b>	<b>23,0</b>	<b>17,9</b>	+28%	<b>50,1</b>
<i>Marge nette</i>	8,3%	7,6%		9,4%

→ essentiellement lié au projet de rapprochement avec Q\_PERIOR

→ hausse des taux d'intérêts

## Progression de +31% de la capacité d'autofinancement à 39,4 M€

Données consolidées (en M€) Examen limité	S1 2023/24 (6 mois)	S1 2022/23 (6 mois)	2022/23 (12 mois)
<b>Capacité d'autofinancement avant coût de l'endettement financier et impôts</b>	<b>39,4</b>	<b>30,1</b>	<b>83,8</b>
Impôts payés	(9,8)	(12,2)	(21,1)
Variation du BFR	(20,3)	(25,4)	(21,6)
<b>Flux net de trésorerie généré par l'activité</b>	<b>9,3</b>	<b>(7,5)</b>	<b>41,1</b>
<b>Flux net de trésorerie lié aux opérations d'investissement</b>	<b>(6,5)</b>	<b>(52,1)</b>	<b>(52,7)</b>
dont acquisitions d'immobilisations	(1,1)	(0,9)	(3,7)
dont variations des immobilisations financières	(0,2)	(22,1)*	0,0
dont variations de périmètre	(5,3)	(29,3)	(49,2)
<b>Flux net de trésorerie lié aux opérations de financement</b>	<b>(19,7)</b>	<b>(21,1)</b>	<b>(25,8)</b>
dont dividendes versés	(7,6)	(7,6)	(7,6)
dont cession (acquisition) d'actions propres	(6,0)	(6,5)	(6,4)
dont souscriptions d'emprunts nettes des remboursements	(2,8)	(4,1)	(4,4)
dont remboursement des dettes locatives	(2,6)	(2,5)	(5,1)
<b>Variation de trésorerie</b>	<b>(16,9)</b>	<b>(80,8)</b>	<b>(37,4)</b>

\* dont 22,2 M€ d'acquisition des titres de Coeus Consulting

## Trésorerie nette de 13,3 M€ au 30 septembre 2023

Données consolidées (en M€) Examen limité	30/09 2023	31/03 2023
<b>Actif non courant</b>	<b>269,8</b>	<b>272,8</b>
dont écarts d'acquisition	237,8	235,4
dont droits d'utilisation des biens en location	11,4	13,2
<b>Actif courant</b>	<b>193,5</b>	<b>193,1</b>
dont créances clients	175,2	176,6
<b>Trésorerie</b>	<b>54,1</b>	<b>70,8</b>
<b>TOTAL ACTIF</b>	<b>517,4</b>	<b>536,8</b>

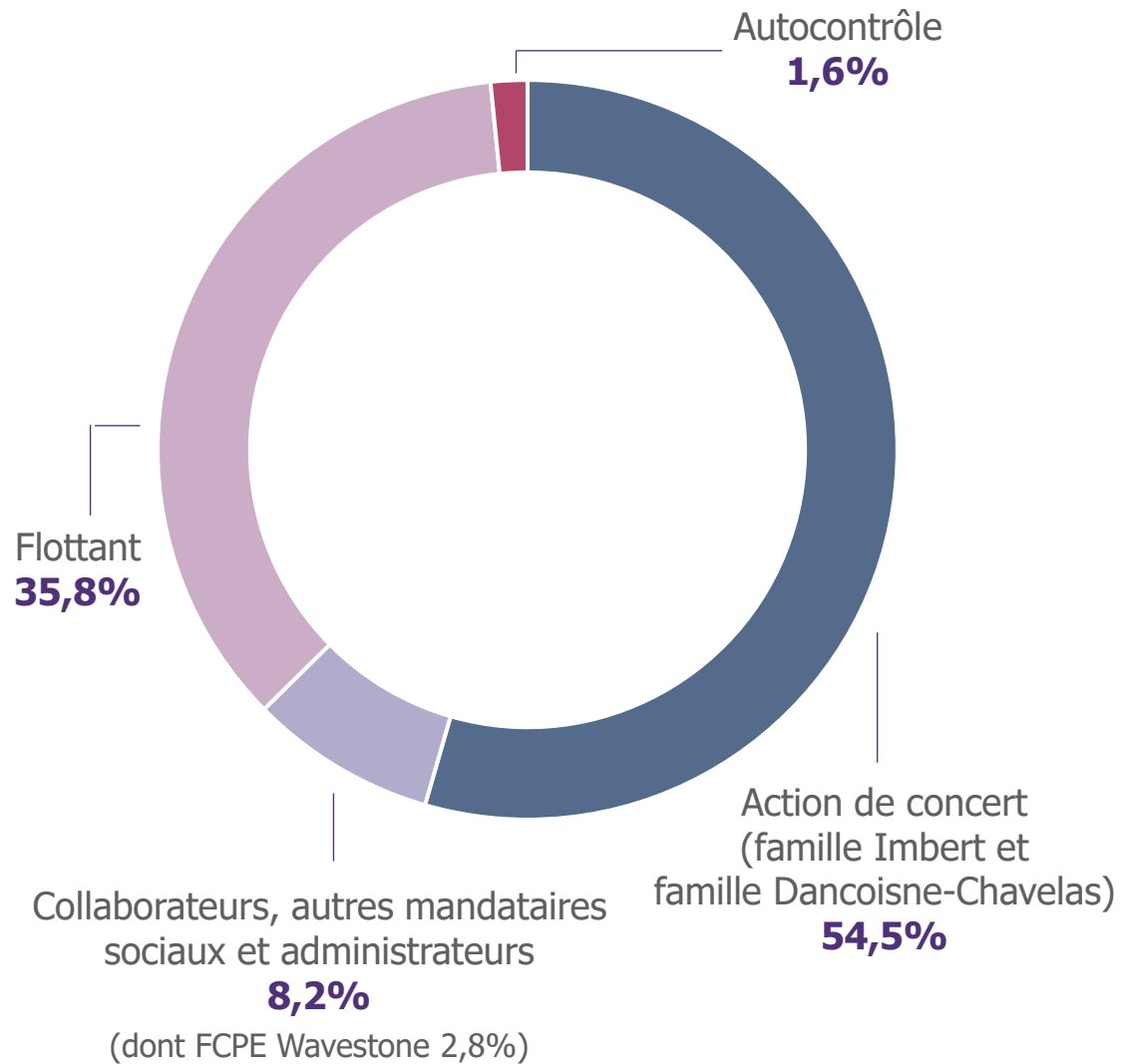
Données consolidées (en M€) Examen limité	30/09 2023	31/03 2023
<b>Capitaux propres</b>	<b>311,9</b>	<b>299,1</b>
<b>Passifs financiers</b>	<b>40,9</b>	<b>43,7</b>
dont part à moins d'un an	5,6	5,7
<b>Dettes locatives</b>	<b>13,5</b>	<b>15,9</b>
<b>Passifs non financiers</b>	<b>151,2</b>	<b>178,2</b>
<b>TOTAL PASSIF</b>	<b>517,4</b>	<b>536,8</b>

**Trésorerie nette<sup>1</sup> : 13,3 M€**

*contre 27,1 M€ au 31 mars 2023*

<sup>1</sup> Hors dettes locatives IFRS 16

# Répartition du capital au 30 septembre 2023

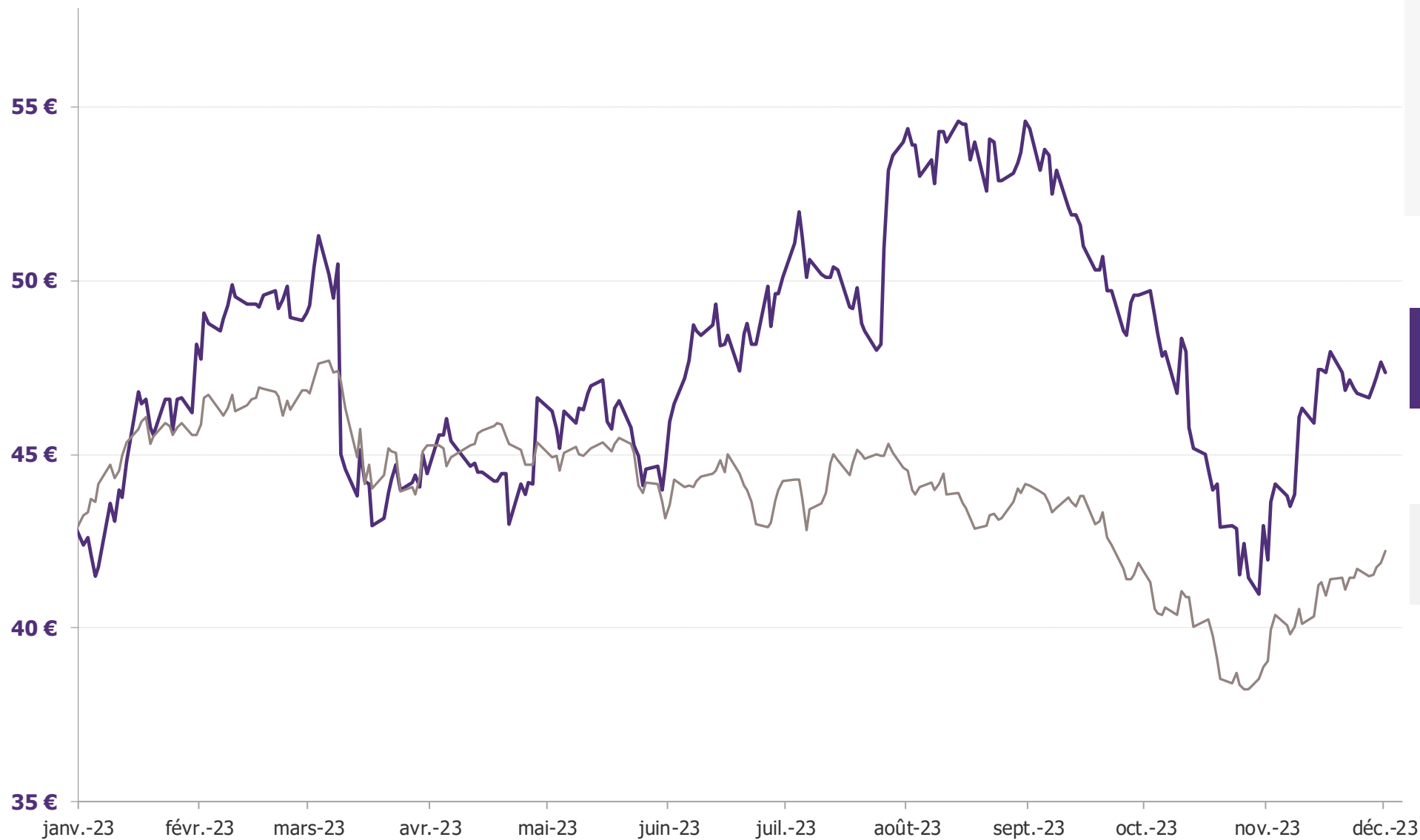


Nombre d'actions : **20 196 492**

Hors projet de rapprochement avec Q\_PERIOR,  
aucune autre dilution potentielle



# Progression de +10% du cours depuis le 1<sup>er</sup> janvier 2023



Liquidité quotidienne  
moyenne sur  
Euronext : **381 K€**

(échanges moyens quotidiens  
sur Euronext YTD 2023 au  
1<sup>er</sup> décembre 2023 –  
source : Euronext)

**Wavestone**  
47,35 €\*  
+10%

**CAC MID &  
SMALL\*\***  
-1%

\* Données arrêtées au vendredi 1<sup>er</sup> décembre 2023

\*\* CAC MID & SMALL rebasé sur le cours de Wavestone au 31 décembre 2022

A photograph of a city skyline at sunset, with numerous skyscrapers illuminated against a sky of orange and pink. The city is reflected in the water in the foreground.

**RÉSULTATS SEMESTRIELS 2023/24**

**PERSPECTIVES 2023/24**





# Wavestone et Q\_PERIOR : créer un champion européen du conseil d'envergure mondiale (1/2)

## / Un nouvel acteur du conseil avec un fort potentiel de croissance

- › mieux répondre aux défis des clients grâce à un changement de taille et à une large implantation internationale
- › une riche palette de compétences et d'expertises

## / Une feuille de route visant une croissance et une rentabilité soutenues

- › objectifs financiers 2025<sup>1</sup>
  - › chiffre d'affaires de ~1 Md€
  - › résultat opérationnel courant d'au moins 130 M€
- › objectifs financiers à long terme
  - › taux de croissance annuel moyen de ~15%<sup>2</sup>
  - › ~15% de marge opérationnelle courante
- › une "*best place to work*", à la pointe sur les enjeux de responsabilité sociale, sociétale et environnementale
  - › objectif de figurer dans les 5 % d'entreprises les plus performantes en matière de RSE

/ **835 M€** de chiffre d'affaires consolidé<sup>3</sup>

/ **5 500+** collaborateurs

/ **17** pays

/ **18** clients Global 500 dans le Top 30

<sup>1</sup> hors nouvelle acquisition

<sup>2</sup> combinant croissance organique et acquisitions

<sup>3</sup> sur la base des chiffres IFRS pro forma non audités sur 12 mois au 31 mars 2023

# Wavestone et Q\_PERIOR : créer un champion européen du conseil d'envergure mondiale (2/2)

## / Modalités de l'opération

- > acquisition par Wavestone de 100% du capital de Q\_PERIOR
- > prix ferme : 321,9 M€ (330 M€ en valeur d'entreprise)
- > 79% du prix ferme financé en actions
- > complément de prix pouvant atteindre 35 M€

## / Action de concert matérialisée par un pacte d'actionnaires de 10 ans

## / *Lock-up* de 4 ans pour les membres du concert

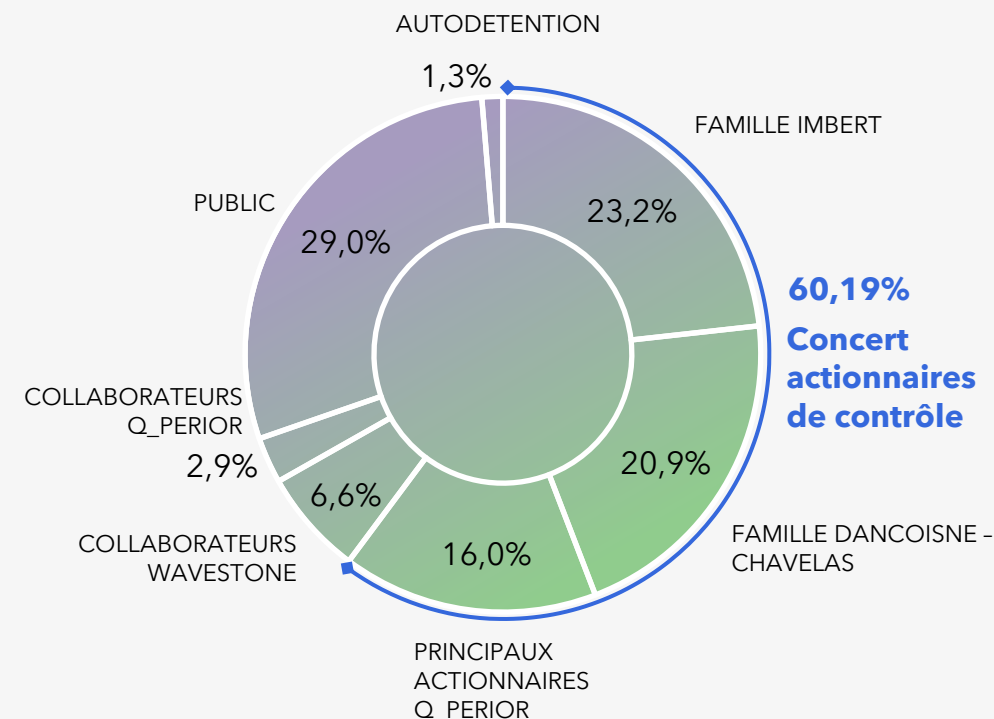
- > actions en conservation représentant 60,19% du capital
- > assorti d'un mécanisme de dégressivité sur 4 ans

## / Une gouvernance étendue et renforcée

- > nomination de 2 nouveaux administrateurs issus de Q\_PERIOR
- > Direction générale étendue de 2 à 3 personnes

## Répartition du capital post opération<sup>1</sup>

(24 906 332 actions)



<sup>1</sup> sur la base de la répartition du capital de Wavestone au 30 septembre 2023



# Solide 1<sup>er</sup> semestre 2023/24, prudence pour le 2<sup>nd</sup> semestre

## / Un 1<sup>er</sup> semestre 2023/24 caractérisé par une croissance dynamique et un bon niveau de rentabilité

- > grâce à une action commerciale intense et au redressement progressif du taux d'activité
- > prix de vente bien orientés, bon ratio prix de vente sur salaires
- > maîtrise des coûts

## / Un 2<sup>nd</sup> semestre dans un environnement économique incertain

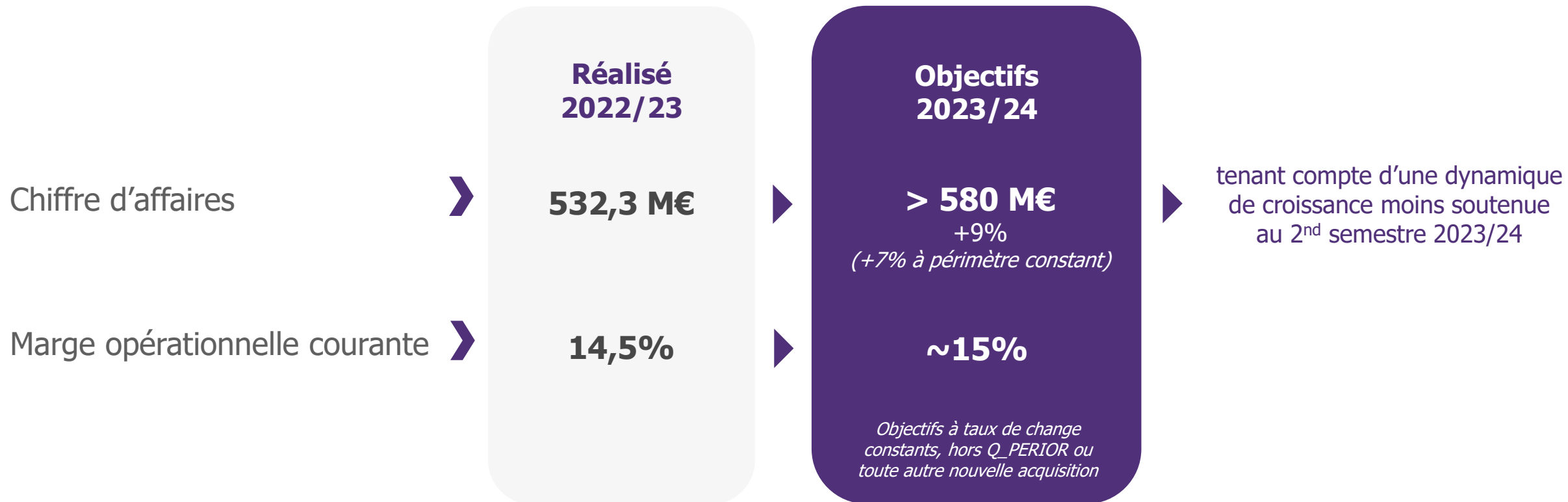
- > une demande globalement ralentie
- > certains secteurs particulièrement impactés, mais d'autres toujours porteurs d'opportunités

**banque, *retail*, secteur public**

**énergie, assurance, luxe, transport**

- > bonne résilience des projets à caractère technologique (cybersécurité, stratégie IT, Data & IA) et demande croissante de projets autour de l'IA générative

# Confirmation des objectifs 2023/24



A photograph of a city skyline at sunset, with numerous skyscrapers illuminated against a sky of orange and pink. The city is reflected in the water in the foreground.

# RÉSULTATS SEMESTRIELS 2023/24

# QUESTIONS & RÉPONSES



# RÉSULTATS SEMESTRIELS 2023/24

## QUESTIONS & RÉPONSES



### MICROSOFT TEAMS

---

Activer le micro | Bouton 'Lever la main'



### TÉLÉPHONE

---

Touches '\*' puis '6'



# Agenda financier

**1** **Chiffre d'affaires du 3<sup>ème</sup> trimestre 2023/24**  
(après Bourse)

**3** **Résultats annuels 2023/24**  
(après Bourse)



**2** **Chiffre d'affaires annuel 2023/24**  
(après Bourse)

# BONNE JOURNÉE

## Rendez-vous le 30 janvier 2024

pour la publication du chiffre d'affaires du 3<sup>ème</sup> trimestre  
2023/24

